

## AVANT PROPOS

Les techniques de sauvetage employées par les sapeurs-pompiers viennent d'évoluer grâce à la mise en service de matériels largement utilisés dans le domaine du secours en montagne ou de la spéléologie

Alliant légèreté et résistance, ces matériels permettent la mise en oeuvre de techniques simples et rapides adaptées aux missions des sapeurs pompiers.



Les lots de sauvetage et protection contre les chutes sont destinés :

- au sauvetage ou mise en sécurité d'une personne par l'extérieur ;
- au sauvetage dans les puits, fosses ou en excavation ;
- à la protection contre les chutes de hauteur.

Toutefois, en présence de difficultés techniques dépassant les limites d'utilisation des lots de sauvetage et de protection contre les chutes, ou de victimes nécessitant un conditionnement particulier, le chef d'agrès doit faire appel à une équipe spécialisée (GRIMP, montagne, etc...).

Les schémas présentés dans ce guide national de référence sont des schémas de principe.

**AVANT- PROPOS** P1

**SOMMAIRE** P2

**POSSIBILITES ET LIMITES D'UTILISATION** P3

\* Sauvetage d'une personne par l'extérieur P4

\* Sauvetage dans les puits, fosses en excavations P5

\* Protection individuelle contre les chutes P6

\* Reconnaissance d'appartement ou ouverture de porte P7

**LE MATERIEL** P8

\* Composition P 9

\* Rangement dans le sac P12

\* Entretien et contrôle P13

**POINTS FIXES - AMARRAGES ET NŒUDS** P14

**L'OPERATION : REGLES DE BASE** P17

\* Les règles à respecter avant l'opération P18

\* Les règles à respecter pendant l'engagement P19

\* Les règles à respecter après l'engagement P20

**L'OPERATION : PROCEDURE OPERATIONNELLE** P21

\* Opération de sauvetage par l'extérieur P22

\* Opération de sauvetage en excavation P27

\* Protection individuelle contre les chutes P30

\* Reconnaissance d'appartement ou ouverture de porte P33

\* Relevage et transport d'une victime au moyen du harnais du sauveteur P34

**SYMBOLES UTILISES**



POURQUOI  
FAIRE ?

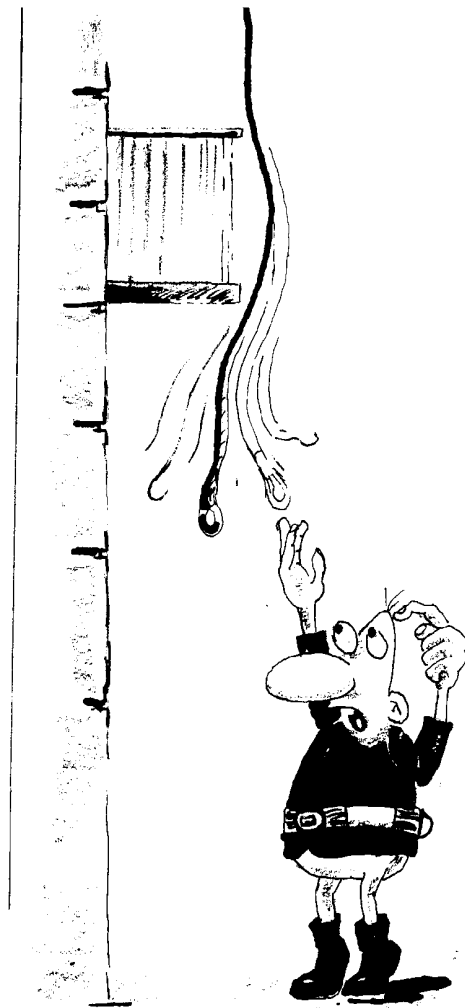


ATTENTION  
POINT IMPORTANT



POINT A CONNAITRE  
IMPERATIVEMENT

# POSSIBILITES ET LIMITES D'UTILISATION



**SAUVETAGE D'UNE PERSONNE  
PAR L'EXTERIEUR****Possibilités :**

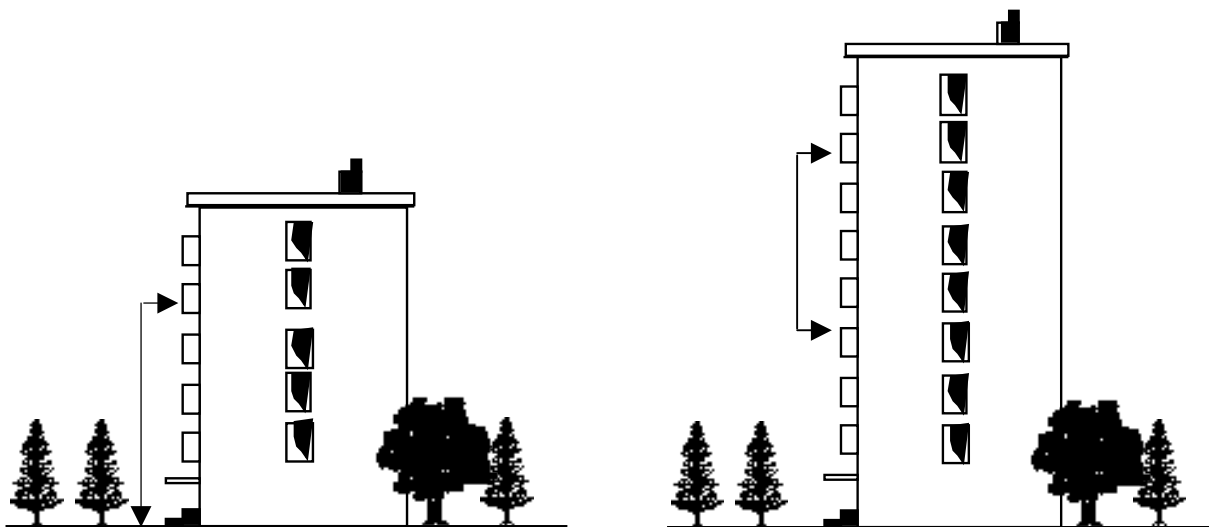
Evacuation verticale de victimes conscientes ou inconscientes. La solution la plus simple et la plus cohérente est recherchée en cas de danger immédiat. Lors d'un sauvetage, il peut être suffisant de monter ou descendre la victime de quelques mètres pour la mettre en sécurité.

**Limites :**

La hauteur maximale autorisée pour l'évacuation d'une victime par rapport au niveau de sa réception est fixée par la longueur utile de la corde.



En présence de difficultés techniques ou de blessures graves, faire appel, en contactant le CODIS, à une autre équipe spécialisée (GRIMP, montagne...).



**SAUVETAGE DANS LES PUITTS  
FOSSES OU EXCAVATIONS****Possibilités :**

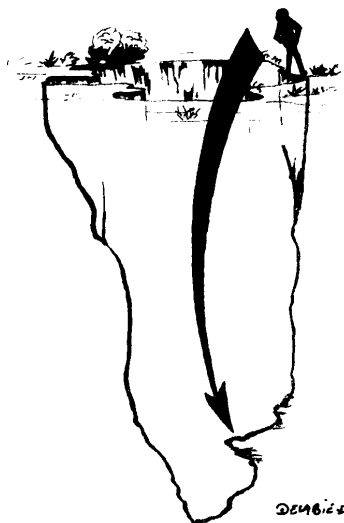
Remontée verticale de victimes conscientes ou inconscientes. Pour ce type de sauvetage, on a recours éventuellement au matériel de sauvetage traditionnel en plus du lot de sauvetage (échelle à coulisses....). En cas de doute sur l'atmosphère respirable se munir d'ARI.

**Limites :**

Le dénivelé maximal autorisé pour la remontée d'une victime par rapport au niveau de sa réception est fixée par la longueur utile de la corde.



En présence de difficultés techniques ou de blessures graves, faire appel, en contactant le CODIS, à une autre équipe spécialisée (GRIMP, montagne...).

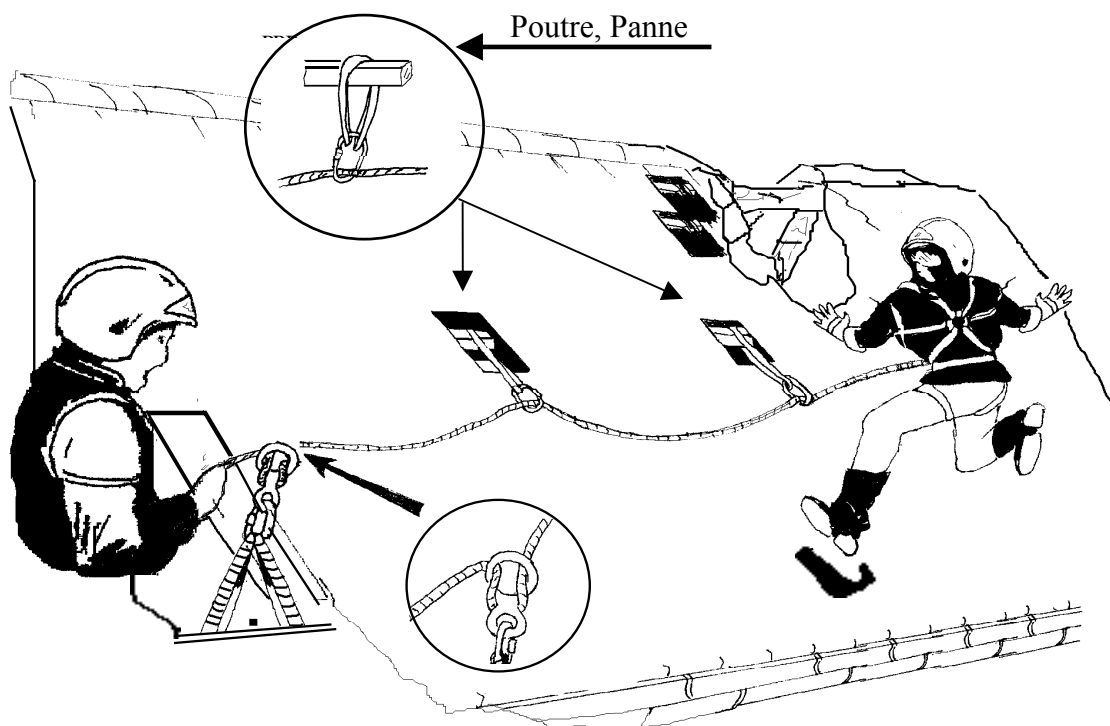


**PROTECTION INDIVIDUELLE  
CONTRE LES CHUTES**PROGRESSION HORIZONTALE**Possibilités :**

Parer les chutes du personnel lors de déplacement dans un environnement hostile.

**Limites :**

La distance entre les amarrages est déterminée par la hauteur libre sous la personne en progression (tenir compte de l'élasticité de la corde). La longueur de la corde après le dernier point de renvoi doit toujours être inférieure à cette hauteur de manière à pouvoir stopper la chute du sauveteur avant qu'il ne heurte un obstacle.



Les points permettant de s'assurer doivent impérativement être au-dessus ou au même niveau de l'axe de déplacement.

**RECONNAISSANCE D'APPARTEMENT  
OU OUVERTURE DE PORTE****Possibilités :**

Permet la descente d'un sauveteur en partant des étages supérieurs et d'accéder aux étages inférieurs dans le cas où la façade n'est pas accessible aux échelles.

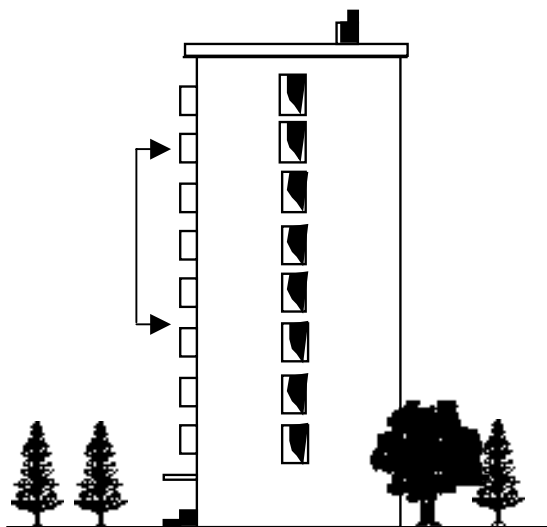
Avant de procéder à cette manoeuvre, il convient de déterminer l'itinéraire de sortie du sauveteur.

**Limites :**

La hauteur maximale autorisée entre les deux points à atteindre ne doit pas excéder la longueur utile de la corde.



En présence de difficultés techniques ou de blessures graves, faire appel, en contactant le CODIS, à une autre équipe spécialisée (GRIMP, montagne...).



# LE MATERIEL





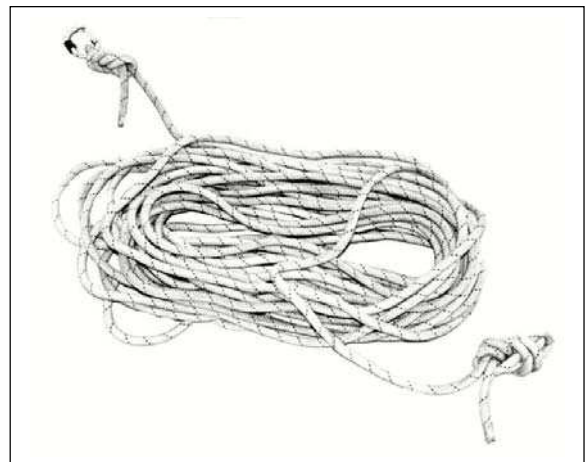
**SAC DE TRANSPORT**

De couleur jaune citron, il est destiné au rangement et au transport du matériel. Il est de couleur bleu pour le lot de sauvetage échelle.



**CORDE**

Une corde statique de 30 m minimum pour le lot de sauvetage, 60 m pour le lot échelle minimum,  $\varnothing$  12 à 13 mm, charge à la rupture  $>3000\text{kg}$ , allongement inférieur ou égal à 4%.



A chacune des extrémités, il y a un noeud en huit double indémontable avec gaine thermo-rétractable. L'extrémité placée au dessus du sac est munie d'un mousqueton. Pour assurer une usure uniforme alterner l'emploi des extrémités.

**DESCENDEUR**

Du type 8, résistance 2000 kg .

Il sert:

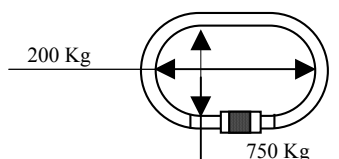
- à contrôler la vitesse de descente de la victime ou du personnel,
- à l'assurance de la victime ou du sauveteur lors de la montée ou lors de la protection contre les chutes.



Il doit être exclusivement en point fixe.

**MOUSQUETONS (connecteurs)**

Six mousquetons minimum symétriques à vis et en option un mousqueton à verrouillage automatique. Résistance à la rupture 2000 Kg, (grand axe) 750 Kg (petit axe).



Le lot échelle comprend 9 mousquetons minimum symétriques à vis et un mousqueton à verrouillage automatique. Ils permettent la liaison entre les différents matériels.

**POULIE**

1 poulie minimum, à joues fixes ou mobiles, résistance à la rupture 2000 Kg, diamètre de la gorge 12 à 13 mm.



Elle peut servir à dévier la corde ou à faire un mouflage.



**ANNEAUX COUSUS**

Trois anneaux cousus minimum de 0,80 m couleur bleu clair.

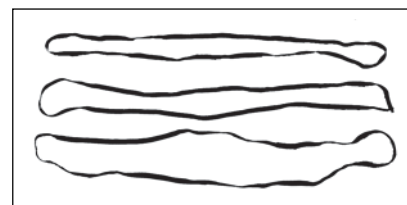
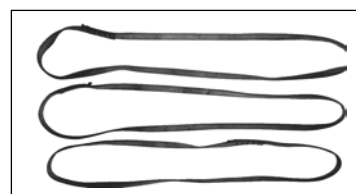
Trois anneaux cousus minimum de 1,50 m couleur rouge clair.

Résistance 2000 Kg, largeur 18 à 25 mm.

Le lot échelle comprend six anneaux cousus minimum de 0,80 m de couleur bleu clair et 3 anneaux cousus minimum de 1,50 m de couleur rouge clair.



Ils permettent d'amarrer les différents matériels sur des points fixes.



**HARNAIS CUISSARD**

Un harnais cuissard pouvant être enfilé rapidement par le sauveteur ou la victime.



Il est utilisé pour descendre, monter et progresser horizontalement .

Le lot échelle comprend 2 harnais.



Le connecteur rapide demi-lune ou triangulaire ne doit jamais être remplacé par un autre modèle.



**TRIANGLE D'EVACUATION**



Permet de descendre ou monter une victime. Il est en option dans le lot échelle.



**PROTECTION**

( Option )



Pour éviter que la corde ne frotte sur des angles vifs ou sur des matériaux coupants qui l'endommageraient.

**CORDELETTE**

( Option )



Anneau de cordelette fermé par un noeud de 8 pour faciliter la traction lors de la remontée.



## **RANGEMENT DANS LE SAC**

Le rangement dans le sac doit permettre l'utilisation rapide et optimal de l'ensemble du matériel.

Le rangement est arrêté localement par les services d'incendie et de secours.

## ENTRETIEN ET CONTROLE

### **Entretien et contrôle de la corde**

Première mise en service de la corde : Se référer aux recommandations du constructeur.

Entretien : Après emploi, si la corde est souillée, elle est lavée à grande eau (température maxi 30°), sans détergent, puis séchée à plat et à l'ombre.

Après utilisation, elle est, au besoin, brossée afin d'éliminer sable et petits cailloux.

Contrôle : La durée de vie maxi d'une corde est de sept ans (repère d'année de mise en service sur le tressage de la gaine par un fil de couleur comme pour les bouteilles ARI).

1995 - Gris Kerguelen

1999 - Vert longchamp

1996 - Bleu évian (clair)

2000 - Jaune sicilien

1997 - Noir

2001 - Rouge montmorency

1998 - Bleu lavandou (foncé)

et ainsi de suite

### **Entretien et contrôle des pièces métalliques**

Les pièces métalliques doivent être nettoyées et contrôlées.

### **Entretien et contrôle des agrès en fibres synthétiques**

La durée de vie des agrès en fibres synthétiques est directement liée aux conditions d'emploi et d'entretien. L'amortissement de la chute d'une personne, quelque soit la hauteur, peut entraîner après contrôle, la réforme de la corde, du harnais ou des anneaux cousus.

### **CAUSES DE REFORME IMMEDIATE DES AGRES EN FIBRES SYNTHETIQUES :**

- \* Exposition en atmosphère corrosive ;
- \* Partie brûlée et fondue ;
- \* Souillure par produits corrosifs ;
- \* Gaine coupée ou usée et laissant apparaître l'âme de la corde. La gaine présente une trame de repère d'usure en fil de couleur (repère d'année).
- \* Lorsque l'état de l'âme (contrôlée de manière tactile sur toute la longueur de la corde) présente soit une zone de réduction de diamètre soit une perte de souplesse localisée.



L'entretien de ces matériels incombe au responsable des lots de sauvetage de chaque centre de secours avec, si besoin, la collaboration d'une personne d'une équipe départementale spécialisée (GRIMP etc...)



**LE MATERIEL DOIT ETRE CONTROLE PAR UN RESPONSABLE AVANT REMISE EN SERVICE**